

# CONTROLEURS DE TEMPS

**TOUS MODÈLES CONFONDUS**

**Instructions Utilisateur**

*Introduction*

*Remontage du mouvement &  
Remplacement disque*

*Mise à l'heure*

*Service*

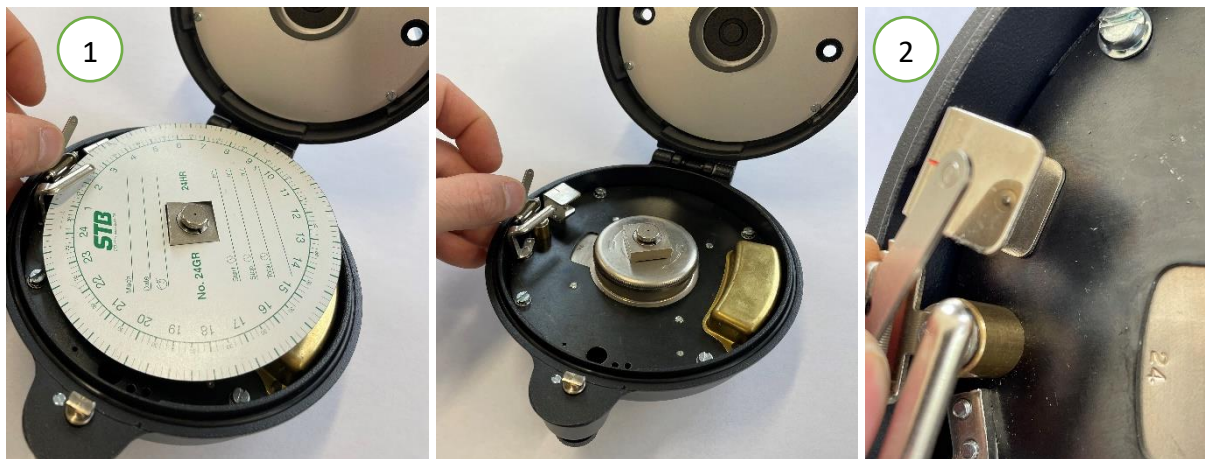


## INTRODUCTION

Ce manuel donne les opérations de base qui sont réalisables sur les contrôleurs de temps, pour toutes autres opérations, veuillez-vous adresser à votre revendeur.

## REPLACEMENT DU DISQUE ET REMONTAGE DU MOUVEMENT

Les contrôleurs de temps STB ont une réserve de marche de 8 jours une fois le mouvement complètement remonté. On profite généralement d'un changement de disque pour procéder au remontage.



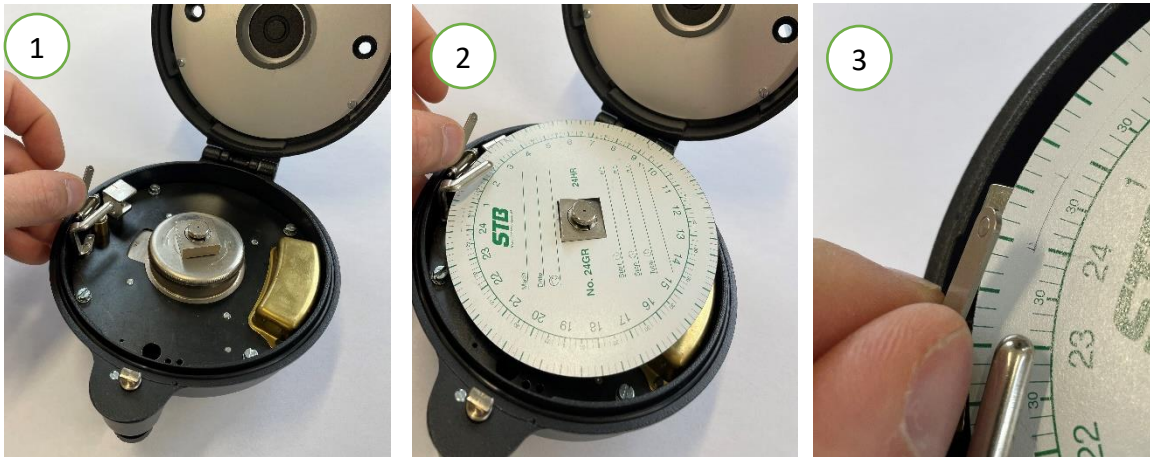
Lever délicatement le bras du stylet (1), retirer le disque utilisé, et redéposer le stylet **délicatement** en accompagnant le mouvement sur le support métallique (2).



Ensuite procéder au remontage en tournant le tambour dans le **sens horaire** (sens des flèches gravées), jusqu'à qu'une résistance se fasse sentir.



**IMPORTANT ! Ne jamais remonter le mouvement dans le sens anti-horaire sous peine d'endommager le mouvement.**



Relever délicatement le bras du stylet (1), tout en gardant le bras levé, remettre le nouveau disque (2) et accompagner délicatement le bras sur le nouveau disque (3).



Finalement, si nécessaire aligner le disque à la marque correspondante (1) à l'heure actuelle (ici 11h57) (2) en tournant le carré à gauche ou à droite comme indiqué ci-dessus (3).



**IMPORTANT ! Dans tous les cas, ne jamais laisser le bras redescendre sans l'accompagner, sous peine d'endommager le saphir du stylet.**



## MISE À L'HEURE.

Pour mettre l'horloge à l'heure, il suffit de tourner le bouton rond au-dessus du carré (1), regarder le cadran (2) en même temps pour une mise à l'heure correcte, vérifier aussi que le disque soit à la marque qui correspond à l'heure affichée (3) et corriger si besoin comme décrit au chapitre précédent.



## SERVICE

Pour plus d'informations et un service de qualité veuillez contacter votre revendeur dont les coordonnées sont inscrites ci-dessous :

